



BETER BED HOLDING
JAARVERSLAG 2001

Inhoudsopgave

Profiel	3
Kerngegevens	6
Bericht van de Raad van Commissarissen	7
Raad van Commissarissen	8
Verslag van de directie	10
Financieel verslag 2001	
- Geconsolideerde balans per 31 december 2001	14
- Geconsolideerde winst-en-verliesrekening over 2001	15
- Geconsolideerd kasstroomoverzicht over 2001	16
- Toelichting algemeen	17
- Toelichting op de geconsolideerde balans	19
- Toelichting op de geconsolideerde winst-en-verliesrekening	22
- Vennootschappelijke balans per 31 december 2001	25
- Vennootschappelijke winst-en-verliesrekening over 2001	25
- Toelichting op de vennootschappelijke balans en winst-en-verliesrekening	26
Overige gegevens	29

An English version of this annual report is available.

BETER BED HOLDING

J A A R V E R S L A G 2 0 0 1



B E T E R B E D H O L D I N G
Hard at work on a good night's rest





Profiel

Beter Bed Holding N.V. is een groep van ondernemingen die zich concentreert op retailactiviteiten binnen de internationale slaapmarkt. De onderneming verkoopt in drie toonaangevende winkelformules slaapkamermeubilair, matrassen, bedbodems en aanverwante producten aan de consument. De winkelketens richten zich op diverse marktsegmenten en hebben elk een eigen uitstraling en identiteit. De consument hecht toenemende waarde aan een eigentijds ingerichte slaapkamer met sfeervol meubilair. Bovendien onderkent hij steeds meer het belang van een goede nachtrust. De aankoop van zijn slaapsysteem krijgt daardoor meer aandacht, waarbij de consument in toenemende mate prijs stelt op het advies van de slaapspecialist.

De markt van de slaapspecialisten is in Europa zeer gefragmenteerd en wordt met name bediend door kleine particuliere ondernemers met één of enkele winkels. Beter Bed en Matratzen Concord zijn marktleiders. Beide ketens zijn onderdeel van Beter Bed Holding N.V. De strategie van de onderneming is gericht op een snelle en winstgevende expansie binnen de gefragmenteerde Europese slaapmarkt. De formules streven hierbij naar het marktleiderschap in de verschillende landen waar zij actief zijn. Verder ontwikkelt de onderneming productconcepten, die onder eigen merk via de eigen retailketens en ook via andere distributiekanaalen, worden afgezet.

Het moderne ondernemerschap vereist een voortdurende focus op vernieuwende trends en verschuivende aandachtsgebieden. De onderneming kent een heldere strategie en is in staat om snel te anticiperen op de ontwikkelingen. Beter Bed Holding heeft als doel snel verder te expanderen en de marktpositie verder uit te bouwen en te versterken.



Een keten van 80 slaapkamerspecialzaken in het midden-segment van de markt met een uitstekende prijs/kwaliteit verhouding, waarvan 75 in Nederland en vijf in Duitsland. In deze winkels kan de consument kiezen uit een brede en actuele collectie van slaapkamermeubelen, bedbodems, matrassen en overige artikelen tegen concurrerende prijzen. In Nederland is Beter Bed marktleider en heeft een hoge naamsbekendheid bij de consument.

De strategie van Beter Bed is gebaseerd op een verdere versterking van de positie op de Nederlandse markt en Europese expansie, waarbij de eerste stappen zijn gezet op de Duitse markt.



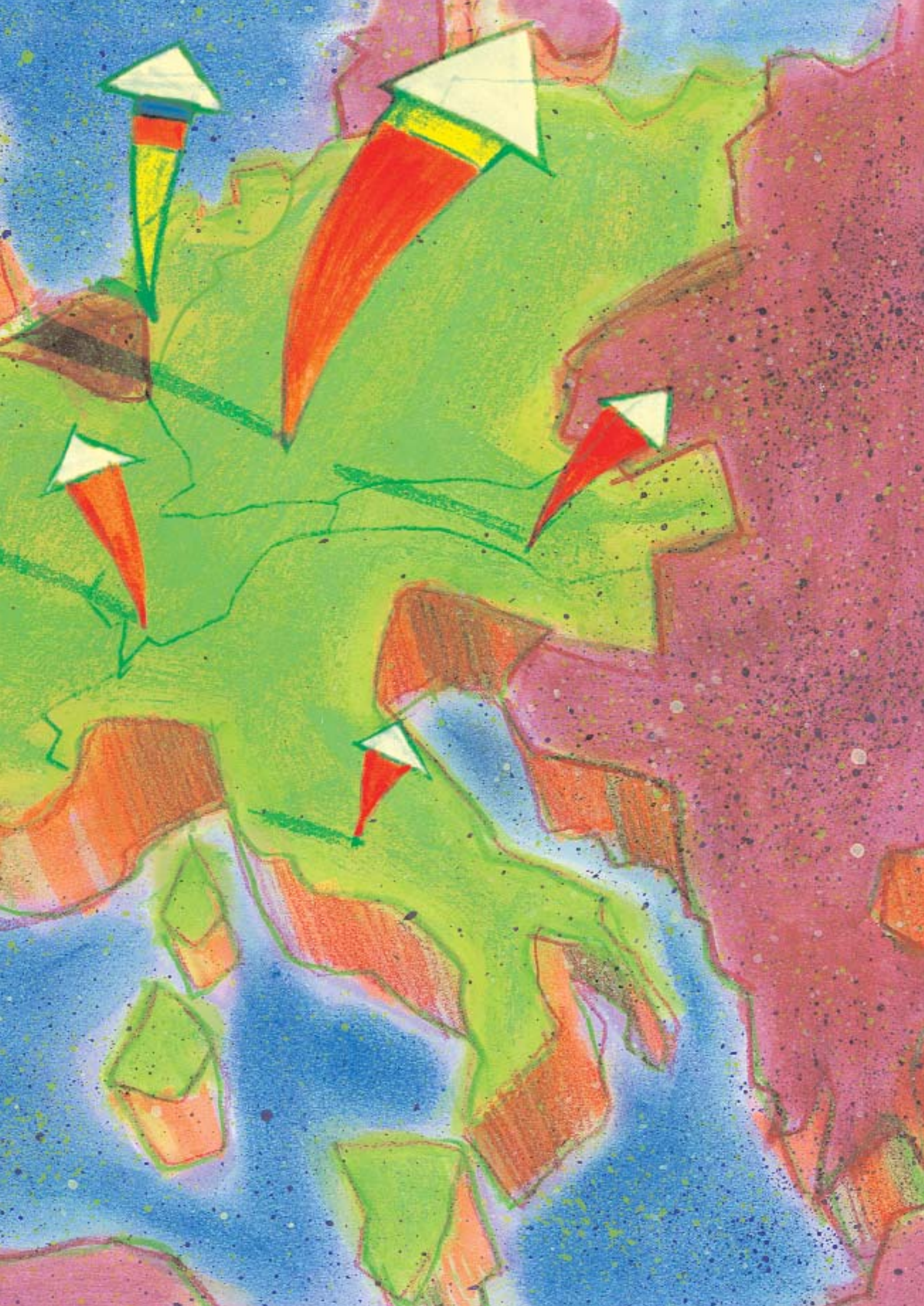
De formule richt zich op de verkoop van matrassen aan de consument, waarbij het cash-and-carry concept wordt gehanteerd. De keten telt 463 winkels met een gemiddeld verkoopoppervlak van ongeveer 225 m², die zijn gevestigd op zogenaamde C-locaties in en rondom de stadscentra dichtbij de consument. De collecties zijn zeer prijswaardig, waarbij de consument kan rekenen op een persoonlijk advies. De formule is nu aanwezig in Duitsland (399), Oostenrijk (17), Zwitserland (16), Nederland (22), Frankrijk (5) en Italië (4). In Duitsland is Matratzen Concord inmiddels marktleider op de markt van matrassenspecialisten. De strategie van de onderneming is gericht op het uitbouwen van het Europese marktleiderschap in de gefragmenteerde markt van matrassenspecialisten.



Deze keten van twaalf winkels richt zich op het hogere segment van de Nederlandse markt van slaapkamerspecialisten. Vanaf 2000 wordt deze keten geëxploiteerd als franchiseformule. De winkels zijn gevestigd op de betere locaties in Nederland. De consument kan in de fraaie winkels een uitgebreide keuze maken uit exclusieve collecties waarin veel topmerken zijn opgenomen.



	NL	D	A	CH	F	I
● Beter Bed	75	5				
● Matratzen Concord	22	399	17	16	5	4
● Dormaël	12					
Totaal	109	404	17	16	5	4



Kerngegevens

	2001	2000	1999	1998	1997
Resultaat (in € 1.000)					
Netto-omzet	238.876	226.325	207.175	108.705	86.924
Brutomarge	128.895	125.160	111.452	59.271	48.138
Bedrijfsresultaat	20.090	21.173	22.141	12.770	11.219
Nettowinst	11.066	6.599	12.748	7.947	6.694
Afschrijvingen	5.006	5.198	4.794	3.535	2.958
Cashflow	16.072	11.797	17.541	11.482	9.652
Netto-investeringen	8.674	1.570	5.670	7.100	5.278
Vermogen (in € 1.000)					
Balanstotaal	71.318	68.213	73.272	56.724	47.692
Garantie-groepsvermogen	19.119	16.701	21.189	6.440	18.995
Gegevens per aandeel					
Nettowinst	1,42	0,85	1,67	1,23	1,04
Cashflow	2,06	1,52	2,29	1,77	1,50
Dividend	0,50	0,57	0,57	0,41	0,36
Gemiddeld aantal uitstaande gewone aandelen (in 1.000 aandelen)	7.790	7.754	7.662	6.490	6.417
Aandelenkoers ultimo jaar in €	13	11	27	30	18
Verhoudingsgetallen					
Bedrijfsresultaat/netto-omzet	8,4%	9,4%	10,7%	11,7%	12,9%
Nettowinst/netto-omzet	4,6%	2,9%	6,2%	7,3%	7,7%
Solvabiliteit	26,8%	24,4%	28,9%	11,4%	39,8%
Intrestdekking	11,1	9,9	15,3	16,1	12,8
Overige					
Aantal filialen ultimo verslagjaar	555	495	423	96	75
Aantal medewerkers in Nederland ultimo verslagjaar	599	618	735	699	697
Aantal medewerkers in Duitsland, Zwitserland, Oostenrijk, Frankrijk en Italië ultimo verslagjaar	782	648	539	10	-
Aantal medewerkers in Polen ultimo verslagjaar	426	492	506	519	413
Omzet per medewerker (in € 1.000)	132	128	116	89	78

Bericht van de Raad van Commissarissen

Hierbij bieden wij u de door de directie opgemaakte en door onze raad vastgestelde jaarrekening aan, alsmede het verslag van de directie over het jaar 2001. De jaarrekening is voorzien van een goedkeurende accountantsverklaring van Ernst & Young. Deze verklaring is opgenomen onder het hoofd 'Overige Gegevens'. De jaarrekening wordt ter goedkeuring voorgelegd aan de op 25 april 2002 te houden algemene vergadering van aandeelhouders. Goedkeuring van dit jaarverslag zonder voorbehoud strekt tot décharge van de leden van de directie voor het beheer en de leden van de raad van commissarissen voor hun toezicht daarop, voor zover van dat beheer uit het jaarverslag blijkt.

Het resultaat over 2001 is € 11,1 miljoen. De raad heeft het voorstel van de directie goedgekeurd om een bedrag van € 7,2 miljoen van de nettowinst over het statutaire boekjaar toe te voegen aan de reserves. Hierdoor staat € 3,9 miljoen ter beschikking aan de algemene vergadering van aandeelhouders ter vaststelling van het dividend. Ons advies is om, conform het voorstel van de directie, het dividend vast te stellen op € 0,50 in contanten per aandeel.

In 2001 is de raad schriftelijk en mondeling geïnformeerd door de directie. In het afgelopen jaar heeft de raad 8 maal, in aanwezigheid van de directie vergaderd. Naast de gebruikelijke onderwerpen werd bijzondere aandacht besteed aan de herstructurering van Beter Bed, de expansie van Matratzen Concord, de start van de nieuwe onderneming DBC International en de afbouw van de productieactiviteiten. Verder werden onderwerpen besproken zoals de middellange-termijnstrategie en de ondernemingsrisico's.

In 2001 zijn opnieuw optierechten op nieuw uit te geven aandelen verstrekt aan het management. De raad heeft hieraan haar goedkeuring gegeven.

De raad van commissarissen is zich bewust van de brede belangen die de onderneming vertegenwoordigt en beseft haar maatschappelijke verantwoordelijkheid ten opzichte van alle bij de onderneming betrokkenen. Ontwikkelingen op het gebied van Corporate Governance zijn wederkerend onderwerp van gesprek.

Wij zijn tevreden over de behaalde resultaten in 2001 en met de wijze waarop vorm is gegeven aan de uitbouw van de strategie en het beleid van de onderneming. Wij spreken graag onze dank en waardering uit voor de inzet en toewijding van de directie en alle medewerkers.

Uden, 9 april 2002

Raad van Commissarissen

drs M.J.N.M. van Seggelen, voorzitter
drs E.F. van Veen, vice-voorzitter
M.J.A.M. Diks
mr L.R.J. van Rappard
mr C.A.S.M. Renders MBA

Raad van Commissarissen

drs M.J.N.M. van Seggelen, voorzitter (62 jaar)

Overige functies: directeur Symark B.V., alsmede commissariaten bij diverse ondernemingen

drs E.F. van Veen, vice-voorzitter (62 jaar)

Overige functies: voorheen vice-president van Koninklijke Numico N.V., alsmede commissariaten bij diverse ondernemingen

M.J.A.M. Diks (47 jaar)

Overige functies: directeur Dinvest B.V.

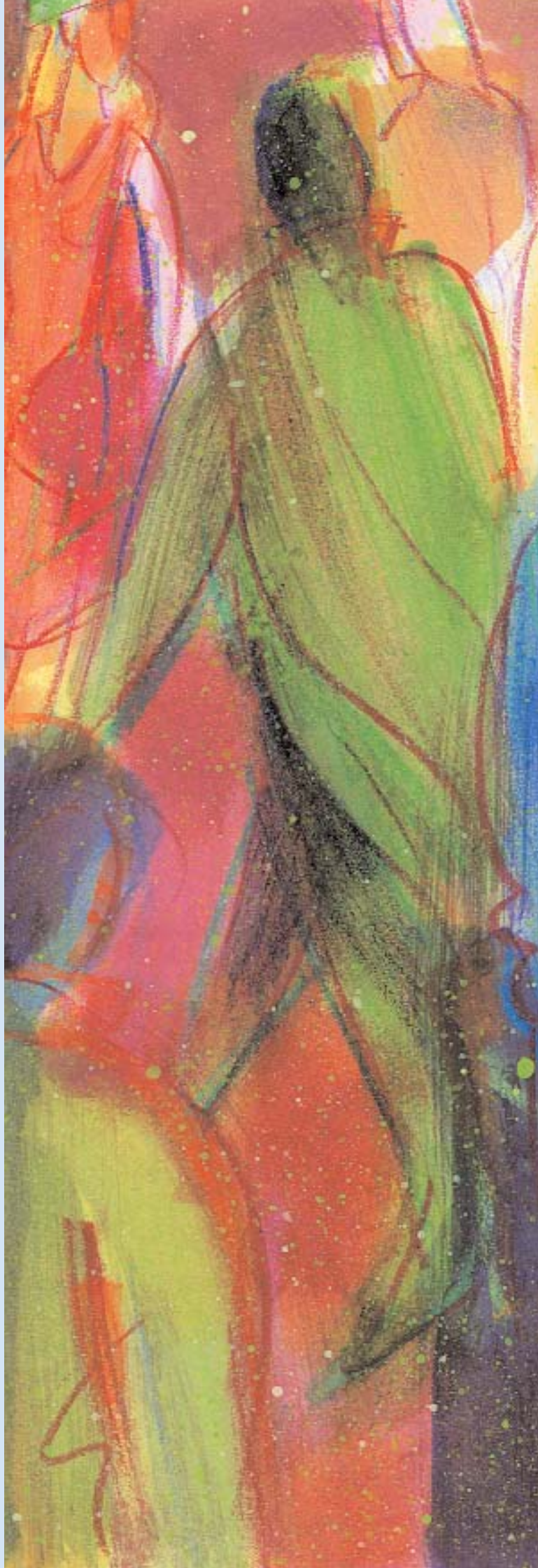
mr L.R.J. ridder van Rappard (42 jaar)

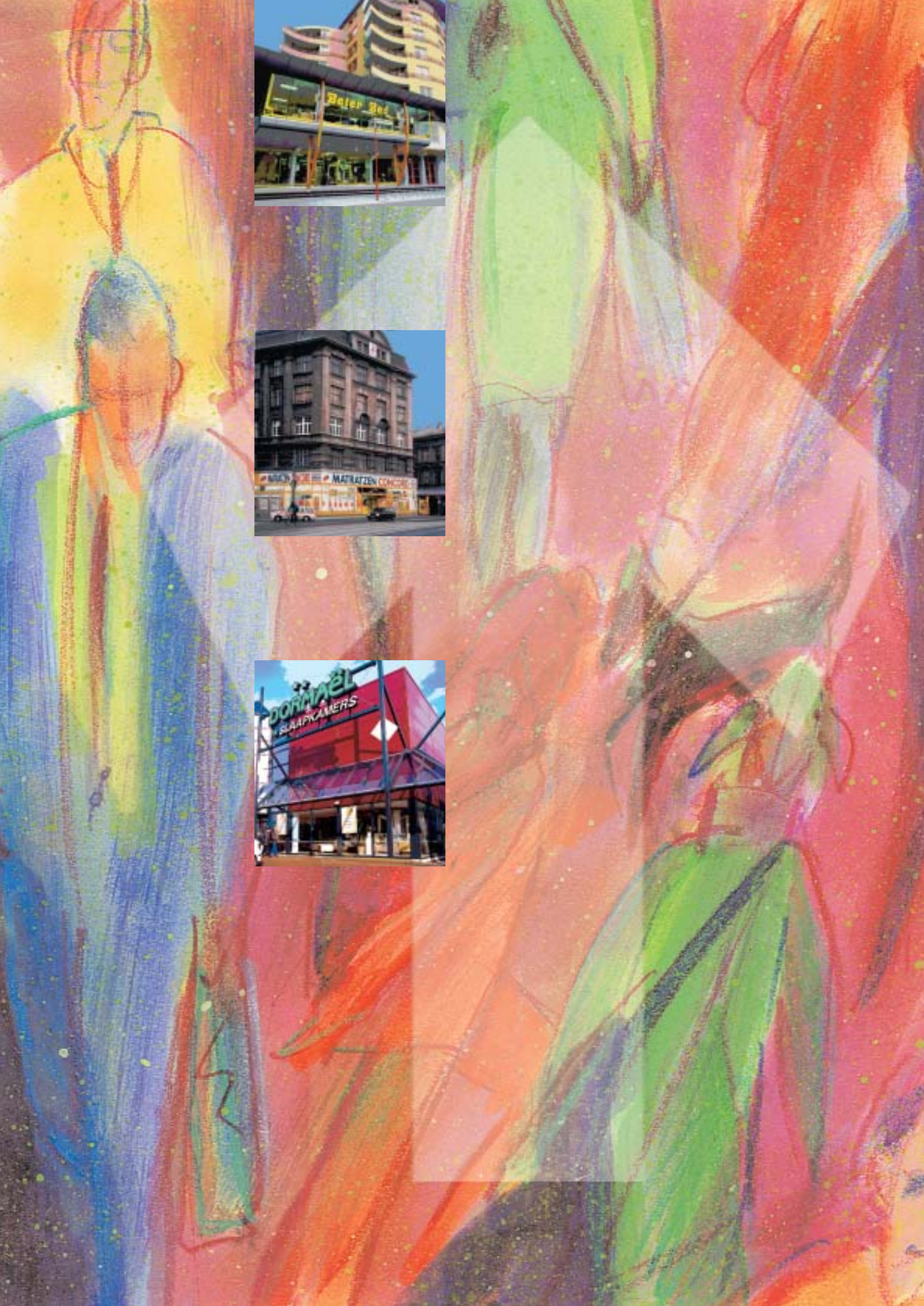
Overige functies: directeur CVC Europe, alsmede commissariaten bij diverse ondernemingen

mr C.A.S.M. Renders MBA (39 jaar)

Overige functies: directeur Renders Management B.V., alsmede commissariaten bij diverse ondernemingen

Commissarissen zijn statutair benoemd voor een periode die geldt tot de dag van de eerste algemene vergadering van aandeelhouders, die gehouden wordt vier jaar na de benoeming. Commissarissen treden periodiek af volgens een door de raad op te stellen rooster. Een overzicht van de overige commissariaten die worden bekleed door de leden van de Raad van Commissarissen ligt op aanvraag ter inzage ten kantore van de vennootschap.





Verslag van de directie

Algemeen

Het jaar 2001 stond voor de onderneming in het teken van het herstel van de winstgevendheid. De in het jaar 2000 genomen maatregelen alsmede het gevolg dat daar in 2001 aan is gegeven werpen hun vruchten af. De voorziening, die vorig jaar ten laste van het resultaat is genomen, zal de kosten van de herstructureringsmaatregelen dekken.

De nettowinst voor het jaar 2001 is € 11,1 miljoen, een stijging van 67,7% ten opzichte van 2000. De winst per aandeel komt uit op € 1,42 (2000: € 0,85). Het bedrijfsresultaat voor het gehele jaar is € 20,1 miljoen (2000: € 21,2 miljoen). In het tweede halfjaar bedroeg het bedrijfsresultaat € 9,9 miljoen, een verbetering van 14,8% ten opzichte van het tweede halfjaar in 2001. De omzet is € 238,9 miljoen, een stijging van 5,5% ten opzichte van het jaar 2000. Voor de vergelijkbare activiteiten (Beter Bed, Matratzen Concord en de productie in Polen) is echter sprake van een stijging van 12,3%. (2001: € 234,8 miljoen, 2000: € 209,2 miljoen).

	2000-1	2001-1	2000-2	2001-2
EBIT (M€)	12,6	10,2	8,6	9,9
EBIT marge	11,2%	8,8%	7,5%	8,0%
EPS (€)	0,90	0,71	0,59	0,71

In 2001 werden de brandingactiviteiten met succes opnieuw gestructureerd in DBC. De M LINE-producten zijn inmiddels zowel in Nederland als in Duitsland op de markt en worden naast Beter Bed en Dormaël ook aan derden verkocht. De DFC-activiteiten, zijn bij het einde van de distributieovereenkomst met Tempur op 31 augustus 2001, geheel gestopt. De Dormaël-organisatie begint vorm te krijgen als franchiseformule en laat een positieve omzetontwikkeling zien.

Ultimo 2001 hebben de gezamenlijke Beter Bed Holding-formules 555 winkels. De mutaties in het filialenbestand zijn als volgt geweest:

Formule	1 januari 2001	Gesloten	Samengevoegd*	Geopend	31 december 2001
Beter Bed NL	83	5	4	1	75
Beter Bed D	3			2	5
Matratzen Concord	397	27		93	463
Dormaël	12	1		1	12
Totaal	495	33	4	97	555

* Dit betreft Junior-winkels die als zelfstandige vestiging zijn opgeheven.

Aan de algemene vergadering van aandeelhouders zal worden voorgesteld een dividend uit te keren van € 0,50 per aandeel.

Strategie

De strategie van Beter Bed Holding is gebaseerd op winstgevende expansie op de Europese slaapmarkt en is er vooral op gericht een winstgroei per aandeel van meer dan 12% te realiseren. Dit zal voornamelijk worden gerealiseerd door de sterke internationale expansie van Matratzen Concord, de uitbouw van de positie van Beter Bed en de ontwikkeling van nieuwe productconcepten onder eigen merk.

De belangrijkste strategische actiepunten binnen de bestaande activiteiten voor 2002 zijn:

1. Verdergaande expansie van Matratzen Concord in diverse Europese landen. Deze expansie zal in 2002 plaatsvinden in de landen waar Matratzen Concord nu reeds actief is. Daarnaast zal het zeer succesvolle eigen-merkenbeleid verder worden uitgebreid.
2. Bij Beter Bed Nederland zal 2002 in het teken staan van een verdere optimalisering van het filialenbestand en een verbetering van de kwaliteit van de dienstverlening.
3. De uitbouw van DBC in Nederland en Duitsland tot een winstgevende activiteit, die in de toekomst een duidelijke bijdrage aan het resultaat van de holding moet kunnen leveren.

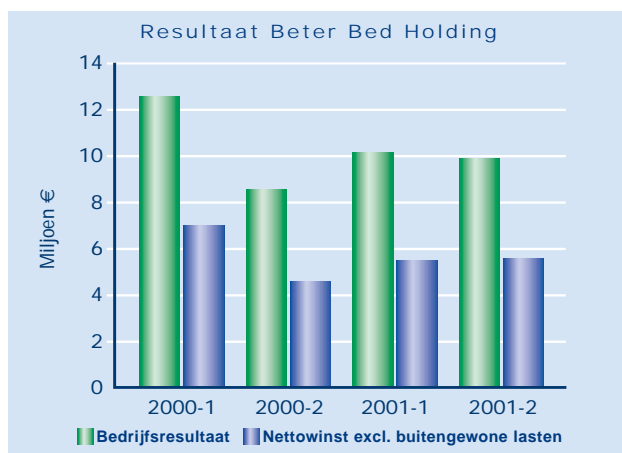
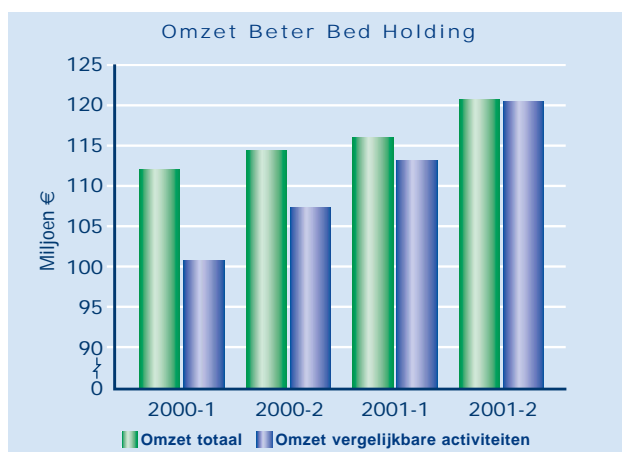
Markt en marktontwikkelingen

Tegen de achtergrond van een negatieve ontwikkeling van de markt is de omzet van Beter Bed licht gegroeid. De omzet van Matratzen Concord in Duitsland is, in een dalende markt, met 17,9% gestegen waardoor het marktaandeel in Duitsland voor het eerst boven de 10% is uitgekomen.

Activiteiten

Beter Bed Holding

De strategie is gericht op internationale expansie. Het afgelopen jaar heeft in het teken gestaan van het herstel van de winstgevendheid voor de gehele onderneming en in het bijzonder de groei van Matratzen Concord en het herstel van Beter Bed Nederland. Daarnaast zijn de brandingactiviteiten binnen DBC International opgestart.



Beter Bed

Beter Bed realiseerde in 2001 een omzet van € 102,6 miljoen. Dit was een groei van 3,8% ten opzichte van 2000 (€ 98,9 miljoen). In Nederland was de omzetontwikkeling in vergelijkbare winkels nog licht negatief (-2,0%) en in Duitsland positief (+5,0%). In beide landen was de omzetontwikkeling beter dan de markt. De herstructurering van Beter Bed Nederland werd in de loop van 2001 succesvol afgerond. In Nederland is in 2001 één nieuwe winkel geopend, één winkel werd gerelocceerd; vier Junior-winkels samengevoegd met een gewone winkel en zijn er vijf onrendabele winkels gesloten. De belangrijkste actiepunten voor 2002 in Nederland zijn de modernisering van het winkelapparaat, de verbetering van de service aan de klant, de verdere rationalisering van de collectie en de ver-

dere verbetering van het logistieke systeem. In Duitsland werden 2 nieuwe winkels geopend. Het concept wordt hier verder geoptimaliseerd voor de Duitse markt.

Matratzen Concord

De omzet groeide in 2001 met 19,8% naar € 128,1 miljoen (2000: € 106,8 miljoen). Ondanks een daling van de markt is de omzetontwikkeling in vergelijkbare winkels met +1,8% duidelijk positief geweest. De sterke expansie van het filialennet, de eind 2000 en begin 2001 geïntroduceerde producten onder de eigen merken SF Contact en Concord Vitalis en het aangescherpte winkelconcept hebben in belangrijke mate bijgedragen aan de groei. Het filialenbestand wordt continu aangepast aan de mogelijkheden die op de markt ontstaan en aan de resultaten van bestaande filialen (27 gesloten, 93 geopend). Winkels hebben een verkoopoppervlak van 200 à 300 m² en zijn gevestigd op C-locaties. De formule is een value-for-money concept. De expansie van het filialennet zal in 2002 worden gecontinueerd. Daarnaast zal er verder worden gegaan met de uitbouw van het omzetaandeel van de eigen merken.

Dormaël Slaapkamers

Het franchisemodel heeft in 2001 zijn beslag gekregen en de omzetontwikkeling is, na een zwakke start begin 2001, duidelijk positief geweest.

Branding

De activiteiten van DFC (distributeur van Tempur matrassen in de Benelux) zijn, met de opzegging van de distributieovereenkomst, per 1 september 2001 beëindigd. Onder de naam M LINE is in eigen beheer een geheel nieuwe productlijn ontwikkeld, die door de nieuw opgerichte dochteronderneming DBC op de Nederlandse en Duitse markt wordt verkocht. De verkoop van M LINE vindt plaats aan instellingen in de gezondheidszorg en aan retailers waaronder ook de eigen formules Beter Bed en Dormaël. Voor M LINE zijn patentaanvragen gedeponeerd.

Productie

Na de verkoop van de fabriek in Uden resteren binnen Beter Bed Holding nog twee fabrieken met drie productielocaties in Polen. Deze fabrieken produceren grenen meubelen, deels voor Beter Bed en deels voor derden. In 2001 kwam nog ca. 3% van de retailomzet uit eigen fabrieken. De resultaten van de fabrieken hebben in 2001 sterk onder druk gestaan vanwege de opgelopen koers van de Poolse munt. In 2001 is de capaciteit teruggebracht en het aantal medewerkers was ultimo 2001 426 (ultimo 2000: 492). De productie is geen kernactiviteit van Beter Bed Holding. In de eerste helft van 2002 zal één van de productielocaties worden gesloten.

De kosten van deze sluiting zullen ten laste worden gebracht van de eerder daarvoor gevormde voorziening.

Investeringen, financiering en kasstroom

In het afgelopen jaar is een bedrag van € 9,3 miljoen geïnvesteerd in materiële vaste activa. Deze investering heeft voor € 5,2 miljoen betrekking op de activiteiten in Nederland en voor € 3,6 miljoen op de activiteiten in Duitsland. Van de totale investering is € 4,7 miljoen geïnvesteerd in filialen en € 4,6 miljoen in logistiek, telecom en automatisering.

De totale kasstroom is € 16,1 miljoen. In 2001 is het dividend over het jaar 2000 contant uitgekeerd (€ 4,4 miljoen) en is de achtergestelde lening afgelost (€ 4,3 miljoen).

De solvabiliteit bedraagt per ultimo 2001 26,8% en de interestdekking is ongeveer 11,1 (2000: 9,9).

Voor het komende jaar is het investeringsbudget € 8,0 miljoen.

Medewerkers

Per 31 december 2001 werkten er 1.807 medewerkers bij de onderneming. Bij de retailactiviteiten van Beter Bed waren dat 570 mensen in Nederland en Duitsland. Bij de retailactiviteiten van Matratzen Concord waren 787 medewerkers betrokken in de landen Duitsland, Nederland, Oostenrijk, Zwitserland, Frankrijk en Italië.

Beter Bed Holding stelt hoge eisen aan de kwaliteit en betrokkenheid van haar medewerkers omdat de mensen achter de onderneming in zeer belangrijke mate het succes bepalen. Mede dankzij hun inzet is er weer sprake van een positieve ontwikkeling in het resultaat. De directie van Beter Bed Holding wil graag alle medewerkers bedanken voor hun inzet en betrokkenheid.

Corporate Governance

De directie heeft, samen met de Raad van Commissarissen, in 1997 een standpunt ingenomen inzake de aanbevelingen die zijn gedaan door de Commissie Corporate Governance in Nederland. In 2001 is wederom verder invulling gegeven aan Corporate Governance en het ingenomen standpunt.

De directie hecht veel waarde aan een open en constructieve communicatie met stakeholders.

Teneinde de motivatie en de betrokkenheid van werknemers te bevorderen, wordt binnen de onderneming gebruikgevoerd van diverse incentive-systemen die aansluiten op de ondernemingsdoelstellingen.

In dit kader bestaan prestatiegerelateerde beloningssystemen en een systeem van optietoekenning.

Verwachtingen en vooruitzichten

In de eerste maanden van dit jaar is Beter Bed geconfronteerd met een omzetzakking in vergelijkbare winkels in haar twee belangrijkste markten. Hoewel eerder werd uitgegaan van een tijdelijk negatieve ontwikkeling houdt de terugval onverwacht lang aan. Beter Bed ziet bij het ter perse gaan van dit jaarverslag nog geen herstel van de omzetontwikkeling en moet daarom rekening houden met een aanhoudend negatieve trend. De omzetontwikkeling heeft een substantiële invloed op het bedrijfsresultaat van het, voor het resultaat, belangrijke eerste kwartaal. Verwacht wordt dan ook dat het bedrijfsresultaat over de eerste helft van 2002 weliswaar positief zal zijn maar minder dan de helft zal bedragen van het bedrijfsresultaat over de eerste helft van 2001 (EUR 10,2 miljoen). Bij continuering van de huidige ontwikkelingen zal het resultaat over geheel 2002 aanzienlijk lager uitkomen dan in 2001.

Uden, 9 april 2002

Directie

mr drs F.J.H. Geelen,
directievoorzitter



Geconsolideerde balans per 31 december 2001

(in € 1.000, voor verwerking voorstel winstbestemming)

	31 december 2001	31 december 2000
Materiële vaste activa		
Bedrijfsgebouwen en -terreinen	12.016	12.552
Machines en installaties	1.343	1.427
Andere vaste bedrijfsmiddelen	16.420	12.089
	<u>29.779</u>	<u>26.068</u>
 Vlottende activa		
Voorraden	30.662	31.372
Vorderingen	6.352	8.756
Liquide middelen	4.525	2.017
	<u>41.539</u>	<u>42.145</u>
 Kortlopende schulden	<u>44.993</u>	<u>40.852</u>
	(3.454)	1.293
	<u>26.325</u>	<u>27.361</u>
 Gefinancierd met:		
Langlopende schulden	4.901	5.350
Voorzieningen	2.305	5.310
 Eigen vermogen	19.119	12.391
Achtergestelde lening	-	4.310
	<u>19.119</u>	<u>16.701</u>
	<u>26.325</u>	<u>27.361</u>
 Balanstotaal	71.318	68.213

Geconsolideerde winst-en-verliesrekening over 2001

(in € 1.000)

	2001	2000
Netto-omzet	238.876	226.325
Inkoopwaarde	109.981	101.165
	<hr/>	<hr/>
Brutomarge	128.895	125.160
Lonen en salarissen	42.733	39.770
Sociale lasten en pensioenpremies	8.498	7.808
Afschrijvingen en waardeveranderingen	5.006	5.198
Overige bedrijfskosten	52.568	51.211
	<hr/>	<hr/>
Som der bedrijfslasten	108.805	103.987
	<hr/>	<hr/>
Bedrijfsresultaat	20.090	21.173
Rentebaten	175	141
Rentelasten	1.983	2.280
	<hr/>	<hr/>
Financiële baten en lasten	(1.808)	(2.139)
	<hr/>	<hr/>
Resultaat uit gewone bedrijfsuitoefening voor belastingen	18.282	19.034
Belastingen	7.216	7.421
	<hr/>	<hr/>
Resultaat uit gewone bedrijfsuitoefening na belastingen	11.066	11.613
Buitengewone lasten	-	7.714
Belastingen buitengewoon resultaat	-	2.700
	<hr/>	<hr/>
Buitengewoon resultaat na belastingen	-	(5.014)
	<hr/>	<hr/>
Nettowinst	11.066	6.599
	<hr/> <hr/>	<hr/> <hr/>

Geconsolideerd kasstroomoverzicht over 2001

(in € 1.000)

	2001	2000
Kasstroom uit operationele activiteiten		
Groepsresultaat na belastingen	11.066	6.599
Afschrijvingen	5.006	5.198
Mutaties in:		
voorraden	710	1.552
vorderingen	2.404	(6.429)
kortlopende handelsschulden	(1.484)	(19.486)
voorzieningen	(3.005)	2.447
	<hr/>	<hr/>
Kasstroom uit operationele activiteiten	14.697	(10.119)
Kasstroom uit investeringsactiviteiten		
Verwerving groepsmaatschappijen	-	-
Investerings materiële vaste activa	(9.296)	(8.870)
Desinvesteringen materiële vaste activa	622	7.300
	<hr/>	<hr/>
Kasstroom uit investeringsactiviteiten	(8.674)	(1.570)
Kasstroom uit financieringsactiviteiten		
Opbrengst uit emissie nieuwe aandelen	-	466
Koersverlies buitenlandse deelnemingen	38	52
Aflossing langlopende schulden	(4.760)	(9.189)
Dividenduitkering	(4.419)	(2.403)
Vennootschapsbelasting beursgangkosten	-	(700)
	<hr/>	<hr/>
Kasstroom uit financieringsactiviteiten	(9.141)	(11.774)
Nettokasstroom in boekjaar	(3.118)	(23.463)
Liquide middelen/kortlopende schulden kredietinstellingen begin boekjaar	(15.477)	7.986
	<hr/>	<hr/>
Liquide middelen/kortlopende schulden kredietinstellingen einde boekjaar	(18.595)	(15.477)
	<hr/> <hr/>	<hr/> <hr/>

Toelichting algemeen

De in deze toelichting opgenomen bedragen hebben, tenzij uitdrukkelijk is vermeld, betrekking op de geconsolideerde cijfers. De toelichting op de vennootschappelijke jaarcijfers is beperkt tot de activa en passiva die in de vennootschappelijke balans voorkomen voor bedragen, die afwijken van de overeenkomstige bedragen in de geconsolideerde balans. De vennootschappelijke winst-en-verliesrekening is opgesteld met inachtneming van artikel 402 Titel 9 Boek 2 BW.

Grondslagen van consolidatie

In de geconsolideerde jaarrekening worden de financiële gegevens van Beter Bed Holding N.V. en alle ondernemingen waarin Beter Bed Holding N.V. rechtstreeks of middellijk meer dan 50% van de stemrechten kan uitoefenen, volledig geconsolideerd opgenomen.

In de consolidatie zijn betrokken Beter Bed Holding N.V. en haar deelnemingen:

• Bedden & Bedden B.V., Uden, Nederland	100%
• Beter Bed B.V., Uden, Nederland	100%
• Beter Bed Deutschland GmbH, Moers, Duitsland	100%
• Beter Bed Holding GmbH, Moers, Duitsland	100%
• Beter Beheer B.V., Uden, Nederland	100%
• DBC International B.V., Uden, Nederland	100%
• DBC Nederland B.V., Uden, Nederland	100%
• DBC Deutschland GmbH, Moers, Duitsland	100%
• DFC Comfort B.V., Heelsum, Nederland	100%
• Dormaël Slaapkamers B.V., Soesterberg, Nederland	100%
• Ecowood Sp z o.o., Polen	100%
• Interwood Sp z o.o., Polen	100%
• Matelas Concord SarL, Straatsburg, Frankrijk	100%
• Materassi Concord SrL, Bolzano, Italië	100%
• Matrassen Concord B.V., Uden, Nederland	100%
• Matratzen Concord A.G., Frauenfeld, Zwitserland	100%
• Matratzen Concord GmbH, Keulen, Duitsland	100%
• Matratzen Concord GmbH, Wenen, Oostenrijk	100%
• Meubelgroothandel Classic Heerlen B.V., Kerkrade, Nederland	100%

In 2001 is de vennootschap Beter Bed Slaapcomfort B.V. geliquideerd. Tussen de vennootschappen Beter Bed B.V. en Beter Bed Noord B.V. heeft per 1 januari 2001 een juridische fusie plaatsgevonden waarbij Beter Bed B.V. de verkrijgende vennootschap was.

Nieuwe groepsmaatschappijen worden in de consolidatie opgenomen vanaf het moment dat de groep volledige con-

trole over de vennootschap kan uitoefenen. De bij verkrijging van groepsmaatschappijen en andere deelnemingen betaalde goodwill wordt in het jaar van verwerving rechtstreeks ten laste van het eigen vermogen gebracht.

Beter Bed Holding N.V. heeft voor alle Nederlandse groepsmaatschappijen verklaringen van hoofdelijke aansprakelijkheid afgegeven voor uit rechtshandelingen van deze groepsmaatschappijen voortvloeiende verplichtingen. Op grond van deze garantieverklaringen is door deze groepsmaatschappijen gebruikgemaakt van de ontheffingsmogelijkheden, zoals vermeld in artikel 403 lid 1 en 3 van Titel 9 Boek 2 BW.

Grondslagen van valutaomrekening

Activa en passiva in vreemde valuta worden omgerekend tegen de valutakoers per balansdatum. Hieruit voortvloeiende koersverschillen worden direct ten gunste of ten laste van het resultaat geboekt. Koersverschillen op de in de consolidatie begrepen jaarrekeningen van buitenlandse groepsmaatschappijen worden rechtstreeks in het eigen vermogen verwerkt. De resultaten van buitenlandse geconsolideerde deelnemingen worden herleid tot bedragen in euro tegen de koers per balansdatum.

Grondslagen van waardering

Materiële vaste activa

De waardering van materiële vaste activa, uitgezonderd de vaste activa van de Poolse deelnemingen alsmede bedrijfsterrainen, vindt plaats tegen verkrijgingsprijs of vervaardigingsprijs, verminderd met een lineaire afschrijving gebaseerd op de verwachte economische levensduur, of tegen lagere bedrijfswaarde. Op bedrijfsterrainen en op materiële vaste activa in uitvoering wordt niet afgeschreven. Bedrijfsterrainen worden gewaardeerd tegen benaderde actuele waarde.

Financiële vaste activa

De deelnemingen in groepsmaatschappijen worden gewaardeerd tegen de nettovermogenswaarde, berekend volgens de bij Beter Bed Holding N.V. gehanteerde grondslagen. Bij een negatieve waarde van een deelneming wordt ten behoeve van de waardering van deze deelneming in respectieve volgorde eerst de deelneming afgewaardeerd, dan een voorziening getroffen op de vorderingen op deze deelneming en vervolgens wordt eventueel een voorziening gevormd op de creditzijde van de balans.

Vorraden

De voorraden grond- en hulpstoffen, de voorraad gereed product alsmede de handelsvoorraden worden gewaardeerd tegen verkrijgingprijs dan wel lagere marktwaarde. De voorraad onderhanden werk wordt gewaardeerd tegen de aanschaffingskosten van de verbruikte grond- en hulpstoffen en de directe productiekosten. Waar nodig wordt rekening gehouden met afwaarderingen wegens incurantheid. Bij de voorraadwaardering worden niet-gerealiseerde intercompany-resultaten geëlimineerd.

Financiële activa en passiva

Deze worden gewaardeerd tegen nominale waarde. Voorzover nodig wordt ten aanzien van de vorderingen rekening gehouden met het risico van oninbaarheid. Indien de marktwaarde van deze activa en passiva afwijkt van de waarde in de balans wordt dit toegelicht.

Voorzieningen

In de voorziening voor latente vennootschapsbelasting wordt opgenomen de uitgestelde belastingverplichting die voortvloeit uit tijdelijke verschillen tussen commerciële en fiscale waardering. De latente belastingverplichting wordt gevormd tegen het in het betreffende land geldende belastingtarief per balansdatum. Over de herwaardering op bedrijfsterreinen wordt geen voorziening voor latente belastingen gevormd.

De overige voorzieningen hebben betrekking op onderhoudsverplichtingen en de kosten van de herstructurering binnen Beter Bed Holding N.V.

Grondslagen van resultaatbepaling

Onder netto-omzet wordt verstaan de opbrengst uit levering van goederen en diensten aan derden onder aftrek van kortingen en dergelijke en van over de omzet geheven belastingen. Verkopen worden tot de omzet gerekend op het moment dat de goederen zijn geleverd bij de consument en overige afnemers. Voorts is onder de netto-omzet opgenomen de ontvangen huren van derden.

De kosten worden bepaald met inachtneming van de hiervoor reeds vermelde grondslagen van waardering en toegerekend aan het verslagjaar waarop zij betrekking hebben. Verliezen worden in aanmerking genomen in het verslagjaar waarin deze voorzienbaar zijn.

De afschrijvingen geschieden tijdsevenredig op basis van de verwachte, economische levensduur. Op aanschaffingen in het verslagjaar wordt naar tijdsgelang afgeschreven.

De belastingen worden berekend op basis van het verantwoorde resultaat, rekening houdend met fiscaal vrijgestelde posten en geheel of gedeeltelijk niet-afrekbare kosten.

Gesegmenteerde informatie

Omdat de activiteiten van de onderneming zich geheel afspeelen binnen één branche, de slaapkamerbranche, alsmede met name binnen één geografische zone, de eurozone, is afgezien van het opnemen van verdergaande gesegmenteerde informatie.

Kasstroomoverzicht

Het kasstroomoverzicht is opgesteld volgens de indirecte methode. Het in dit kasstroomoverzicht gehanteerde middelenbegrip kan worden gedefinieerd als de liquide geldmiddelen minus de kortlopende bankschulden.

Toelichting op de geconsolideerde balans

(in € 1.000)

Materiële vaste activa

Het verloop van deze post is als volgt:

	bedrijfs- gebouwen en terreinen	machines en installaties	andere vaste bedrijfs- middelen	totaal
Boekwaarde 1 januari	12.552	1.427	12.089	26.068
Investerings	73	19	9.204	9.296
Overboekingen/valutacorrecties	91	134	-	225
Desinvesteringen	(176)	(4)	(442)	(622)
Afschrijvingen	(342)	(233)	(4.431)	(5.006)
Herwaardering	(182)	-	-	(182)
	<u>12.016</u>	<u>1.343</u>	<u>16.420</u>	<u>29.779</u>
Boekwaarde 31 december				
Cumulatieve afschrijvingen	2.192	1.263	20.559	24.014
Cumulatieve herwaardering	(1.921)	-	-	(1.921)
	<u>12.287</u>	<u>2.606</u>	<u>36.979</u>	<u>51.872</u>

Vlottende activa

	31 december 2001	31 december 2000
Vorraden		
Grond- en hulpstoffen	328	368
Onderhanden werk	230	222
Gereed product en handelsvoorraden	30.104	30.782
Totaal	<u>30.662</u>	<u>31.372</u>
Vorderingen		
Handelsdebiteuren	1.988	1.737
Overige vorderingen	4.364	7.019
Totaal	<u>6.352</u>	<u>8.756</u>

Alle vorderingen hebben een looptijd korter dan één jaar.

Liquide middelen

Deze post betreft de saldi kas en banken. Over de liquide middelen kan vrij worden beschikt.

Kortlopende schulden

De samenstelling van deze balanspost luidt:

	31 december 2001	31 december 2000
Kredietinstellingen	23.120	17.494
Crediteuren	8.294	13.222
Belastingen en premies sociale verzekeringen	4.246	1.636
Overige schulden en overlopende passiva	9.333	8.500
	<hr/>	<hr/>
Totaal	44.993	40.852
	<hr/> <hr/>	<hr/> <hr/>

Langlopende schulden

Kredietinstellingen

De vennootschap heeft ten behoeve van de financiering van de groep kredietfaciliteiten voor in totaal € 30,4 miljoen. In deze faciliteiten is een langlopende lening opgenomen van € 4,9 miljoen en rekening-courantkredieten voor in totaal € 25,5 miljoen. Ultimo verslagjaar werd hiervan gebruikgemaakt voor € 23,1 miljoen

In verband met de schulden aan kredietinstellingen hebben de vennootschap en haar dochtermaatschappijen zich verbonden hun activa niet zonder voorafgaande toestemming van de kredietinstelling met enig zekerheidsrecht te zullen bezwaren.

Van de eerder genoemde langlopende lening heeft € 2,9 miljoen een looptijd langer dan vijf jaar en wordt in 2002 € 0,4 miljoen afgelost. Het rentepercentage bedraagt 6,7%. De aflossing voor het verslagjaar 2002 is opgenomen onder de langlopende schulden.

Vorzieningen

	31 december 2001	31 december 2000
Belastingen	1.157	1.179
Overige	1.148	4.131
	<hr/>	<hr/>
Totaal	2.305	5.310
	<hr/> <hr/>	<hr/> <hr/>

De overige voorzieningen dienen ter dekking van verplichtingen en risico's, met name uit hoofde van onderhoud op onroerend goed en op kosten van herstructurering. Van de in het jaar 2000 gevormde herstructureringsvoorziening resteert per ultimo verslagjaar nog een bedrag van € 0,7 miljoen.

Het verloop van de voorziening voor herstructurering gedurende het verslagjaar was als volgt:

Saldo per 1 januari	3.750
• Voorraden Beter Bed	(939)
• Logistiek Beter Bed	(747)
• Winkels Beter Bed	(602)
• Overig Beter Bed	(411)
• Verkoop Bedden & Bedden	(141)
• Overig	(242)
	<hr/>
Saldo per 31 december	668
	<hr/> <hr/>

Garantievermogen

Het verloop van deze post was als volgt:

	31 december 2001	31 december 2000
Eigen vermogen		
Saldo per 1 januari	12.391	8.407
Aandelenemissie	-	466
Dividend 2000/Dividend 1999	(4.419)	(2.403)
Resultaatbestemming verslagjaar	11.066	6.599
Correctie kosten beursgang	-	(700)
Koersverschillen	263	204
Herwaardering	(182)	(182)
	<hr/>	<hr/>
Saldo per 31 december	19.119	12.391
	<hr/>	<hr/>
Achtergestelde lening		
Saldo per 1 januari	4.310	12.782
Aflossing op lening	(4.310)	(8.472)
	<hr/>	<hr/>
Saldo per 31 december	-	4.310
	<hr/>	<hr/>
Garantievermogen	19.119	16.701
	<hr/> <hr/>	<hr/> <hr/>

Toelichting op de geconsolideerde winst-en-verliesrekening (in € 1.000)

Netto-omzet naar sector

	2001	2000
Retailomzet	231.984	218.454
Productie voor derden	2.902	2.548
Huuropbrengsten	6	51
Omzet branding	2.761	4.228
Uitkering bedrijfsschade	1.223	1.044
Totaal	238.876	226.325

Sociale lasten

Onder sociale lasten en overige personeelskosten is een bedrag voor pensioenpremies begrepen van 983 (2000: 510).

Gemiddeld aantal werknemers

Bij de in de consolidatie betrokken maatschappijen waren in 2001 gemiddeld 1.759 (2000: 1.814) werknemers in dienst, onderverdeeld naar de volgende bedrijfstakken:

	2001	2000
Retail Nederland	609	679
Retail buitenland	722	587
Productie Nederland	-	40
Productie buitenland	428	508
Totaal	1.759	1.814

Afschrijvingen

De gehanteerde afschrijvingspercentages zijn gebaseerd op de verwachte economische levensduur en zijn als volgt:

Bedrijfsterreinen	0%
Bedrijfsgebouwen	3,33%
Bedrijfsgebouwen Polen	2 tot 4%
Machines	20%
Installaties	10%
Overige	10 tot 33%

Belastingen

De effectieve belastingdruk over het resultaat uit gewone bedrijfsuitoefening bedraagt 39,5% (2000: 39,0%). Het toepasselijke belastingtarief bedraagt 37,4% (2000: 46,2%). Het toepasselijk belastingtarief is aanmerkelijk lager dan vorig jaar als gevolg van een hogere fiscale winst in Nederland en een lagere effectieve winstbelasting in Duitsland.

Bezoldiging bestuurders en commissarissen

Aan bestuurders werd ten laste van het resultaat 2001 aan bezoldigingen (inclusief pensioenlasten) een bedrag van € 558.172 (2000: € 633.000) uitgekeerd. Ter vergroting van de betrokkenheid bij de onderneming op middellange termijn zijn in 1998, 2000 en 2001 aan bestuurders opties op nieuw uit te geven aandelen verstrekt. In het verslagjaar zijn geen opties op nieuw uit te geven aandelen uitgeoefend. De directie heeft 5.700 aandelen in haar bezit en 55.000 opties met een gemiddelde uitoefenprijs van € 11,71. De bezoldiging van commissarissen in 2001 bedroeg € 88.487 (2000: € 68.000). Leden van de Raad van Commissarissen hebben geen opties.

Winst per aandeel

De winst per aandeel bedraagt € 1,42. De verwaterde winst per aandeel bedraagt eveneens € 1,42.

Niet uit de balans blijvende verplichtingen

De onderneming is langlopende huur- en leasecontracten inzake bedrijfspanden en overige bedrijfsmiddelen aangegaan, waarvan de omvang op balansdatum als volgt is weer te geven.

- Afgesloten huurcontracten met derden inzake onroerende goederen ten bedrage van € 1,9 miljoen per maand, looptijd merendeels 5 jaar, met mogelijkheid van verlenging.
- Afgesloten lease-overeenkomsten ten bedrage van € 0,2 miljoen per maand.

Ten behoeve van de financiers van de franchisenemers van de Dormaël formule is door de onderneming een terugkoopverplichting afgegeven op inventaris en voorraden. De maximale verplichting ultimo 2001 bedroeg € 1,6 miljoen.

Voorts is een afnameverplichting aangegaan bij een meubelleverancier voor € 0,8 miljoen voor 2002.



Vennootschappelijke balans per 31 december 2001

(in € 1.000, voor verwerking voorstel winstbestemming)

	31 december 2001	31 december 2000
Materiële vaste activa		
Andere vaste bedrijfsmiddelen	39	-
Financiële vaste activa	23.630	45.187
Vlottende activa		
Vorderingen	3.627	3.980
Kortlopende schulden	5.160	31.247
	(1.533)	(27.267)
	22.136	17.920
Gefinancierd met:		
Voorzieningen	3.017	5.529
Eigen vermogen		
Geplaatst kapitaal	389	354
Agioreserve	9.565	9.600
Herwaarderingsreserve	1.815	1.997
Wettelijke reserve	71	
Overige reserves	(3.787)	(6.159)
Onverdeelde winst	11.066	6.599
Eigen vermogen	19.119	12.391
	22.136	17.920

Vennootschappelijke winst-en-verliesrekening over 2001

(in € 1.000)

	2001	2000
Resultaat deelnemingen na belastingen	10.031	10.255
Overige baten en lasten	1.035	(3.656)
Nettowinst	11.066	6.599

Toelichting op de vennootschappelijke balans en winst-en-verliesrekening

(in € 1.000)

Algemeen

De waarderingsgrondslagen alsmede grondslagen van resultaatbepaling zoals vermeld bij de geconsolideerde jaarrekening zijn overeenkomstig toegepast.

Financiële vaste activa

Hieronder zijn begrepen de deelnemingen in groepsmaatschappijen en de vorderingen op groepsmaatschappijen, het verloop van deze post was als volgt:

	deelnemingen groeps- maat- schappijen	vorderingen groeps- maat- schappijen	totaal
Saldo per 1 januari 2001	45.187		45.187
Resultaat deelnemingen lopend boekjaar	10.031		10.031
Mutatie vorderingen groepsmaatschappijen	(18.018)		(18.018)
Mutatie voorziening deelnemingen	570		570
Stortingen	17.780		17.780
Dividenduitkering	(32.001)		(32.001)
Herwaardering	(182)		(182)
Koersresultaat	263		263
	<hr/>	<hr/>	<hr/>
Saldo per 31 december 2001	23.630	-	23.630

Vlottende activa

	31 december 2001	31 december 2000
Vorderingen		
Groepsmaatschappijen	2.526	(2.662)
Overige vorderingen	1.101	6.642
	<hr/>	<hr/>
Totaal	3.627	3.980

Alle vorderingen hebben een looptijd korter dan één jaar.

De agioreserve is geheel fiscaal vrij uitkeerbaar. De herwaarderingsreserve betreft de wettelijke reserve voor herwaardering en heeft betrekking op bedrijfsterreinen.

In het kader van de Wet Melding Zeggenschap in ter beurze genoteerde vennootschappen 1996 zijn de volgende aandelenbelangen gemeld per 21 maart 2002:

Breedinvest, Laren, NL	14,25%
Stichting Shell Pensioenfonds, Den Haag, NL	10,15%
M.J.A.M. Diks, Overpelt, B	9,22%
Dexia S.A., Brussel, B	6,28%
CGNU Plc, Londen, UK	5,83%
Driessen Beleggingen B.V., Limmen, NL	5,69%
Orange Fund, Amsterdam, NL	5,62%
Stichting Bedrijfspensioenfonds Metaal en Technische Bedrijfstakken, Rijswijk, NL	4,83%

In het kader van het extra stimuleren van de betrokkenheid en motivatie van directie en werknemers zijn opties verstrekt op nieuw uit te geven aandelen. Het optieschema ziet er als volgt uit:

Jaar van uitgifte	aantal opties	uitoefen-prijs €	loop-tijd
1997	5.000	17,92	5 jaar
1998	11.500	29,70	4 jaar
1999	1.500	26,50	4 jaar
2000	3.087	24,50	4 jaar
2000	2.500	12,25	5 jaar
2000	35.000	12,20	4 jaar
2001	70.500	10,85	4 jaar

In het verslagjaar zijn geen opties op nieuw uit te geven aandelen uitgeoefend.

Uden, 9 april 2002

Directie

mr drs F.J.H. Geelen,
directievoorzitter

Raad van Commissarissen

drs M.J.N.M. van Seggelen, voorzitter
drs E.F. van Veen, vice-voorzitter
M.J.A.M. Diks
mr L.R.J. ridder van Rappard
mr C.A.S.M. Renders MBA

Overige gegevens

Accountantsverklaring

Opdracht

Wij hebben het jaarverslag 2001 van Beter Bed Holding N.V. te Uden gecontroleerd. Het jaarverslag is opgesteld onder verantwoordelijkheid van de leiding van de vennootschap. Het is onze verantwoordelijkheid een accountantsverklaring inzake het financieel verslag te verstrekken.

Werkzaamheden

Onze controle is verricht overeenkomstig in Nederland algemeen aanvaarde richtlijnen met betrekking tot controleopdrachten. Volgens deze richtlijnen dient onze controle zodanig te worden gepland en uitgevoerd, dat een redelijke mate van zekerheid wordt verkregen dat het jaarverslag geen onjuistheden van materieel belang bevat. Een controle omvat onder meer een onderzoek door middel van deelwaarnemingen van informatie ter onderbouwing van de bedragen en toelichtingen in het jaarverslag. Tevens omvat een controle een beoordeling van de grondslagen voor financiële verslaggeving die bij het opmaken van het jaarverslag zijn toegepast en van belangrijke schattingen die de leiding van de vennootschap daarbij heeft gemaakt, alsmede een evaluatie van het algemene beeld van het jaarverslag. Wij zijn van mening dat onze controle een deugdelijke grondslag vormt voor ons oordeel.

Oordeel

Wij zijn van oordeel dat het jaarverslag een getrouw beeld geeft van de grootte en de samenstelling van het vermogen op 31 december 2001 en van het resultaat over 2001 in overeenstemming met in Nederland algemeen aanvaarde grondslagen voor financiële verslaggeving en voldoet aan de wettelijke bepalingen inzake de jaarrekening zoals opgenomen in Titel 9 BW 2.

Eindhoven, 9 april 2002

Ernst & Young Accountants

Statutaire regeling omtrent de bestemming van de winst

Ter zake van de belangrijkste van toepassing zijnde bepalingen met betrekking tot de winstbestemming is in artikel 32 van de statuten het navolgende opgenomen:

lid 1: Jaarlijks wordt door de directie onder goedkeuring van de Raad van Commissarissen vastgesteld welk deel van de winst - het positieve saldo van de winst-en-verliesrekening - wordt gereserveerd.

lid 2: De winst na reservering volgens het voorgaande lid staat ter beschikking van de algemene vergadering.

Bestemming van de winst

(in € 1.000)

De winst over het kalenderjaar 2001 bedraagt	11.066
Toevoeging overige reserves	7.171
	<hr/>
Voor uitkering beschikbare winst	3.895
	<hr/> <hr/>

Het voorstel winstbestemming is niet in de balans per 31 december 2001 verwerkt.